



**LASERSOFT®**  
touch a better tomorrow

## DOCUMENTAZIONE TECNICA

Object	<b>Manuale di Servizio</b>
HW	<b>My Printer P90</b>
Rev. e Data	2.0 del 29/03/2022



# My Printer P90

## Caratteristiche tecniche

Tipo di Stampa:	Thermal Line Printer
Velocità di Stampa:	250 mm/s
Risoluzione:	203 dpi
Rotolo di Carta:	80 mm
Spessore della Carta:	0.06 – 0.08 mm
Alimentazione:	AC 100, 240 V – DC 24 V, 2.5 A
Print Command:	ESC/POS/OPOS compatibile
Requisiti Ambientali:	Temperatura 0-45°C, Umidità 20-90%

La presente documentazione è confidenziale e riservata agli utilizzatori dei programmi Lasersoft. È vietata la riproduzione e divulgazione senza il consenso esplicito di Lasersoft.

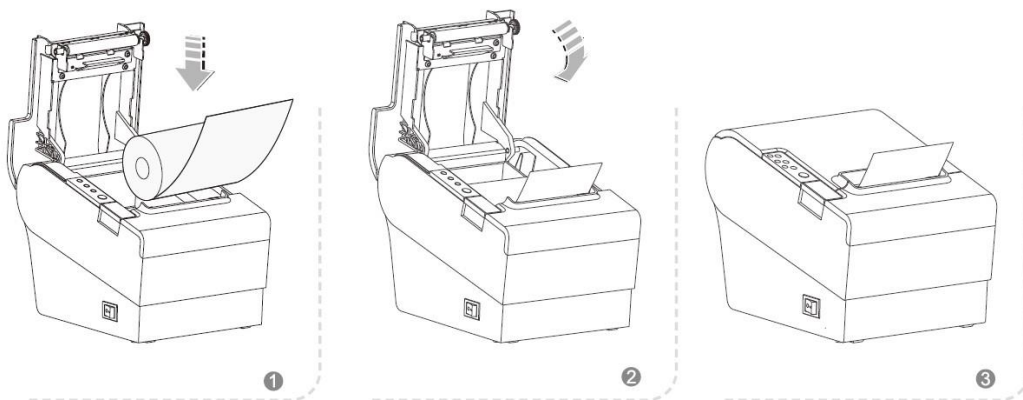
Lasersoft S.r.l. Via Don Oreste Benzi 1, 47924 Rimini - Tel. 0541 393206 Fax 0541 393063 - [portal.lasersoft.it](http://portal.lasersoft.it)



Object	<b>Manuale di Servizio</b>
HW	<b>My Printer P90</b>
Rev. e Data	2.0 del 29/03/2022

## Installazione

### 1. Caricare la Carta

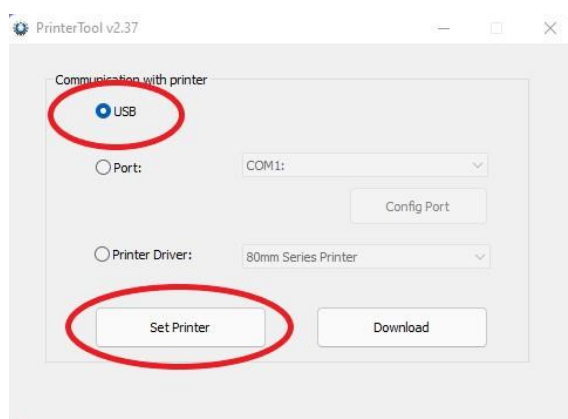


### 2. Stampare la Pagina di Configurazione

Per stampare la Pagina di Configurazione accendere la stampante tenendo premuto il tasto FEED. Rilasciarlo non appena la stampante inizierà a stampare i parametri di configurazione.

### 3. Collegare la stampante al PC per la configurazione

Per configurare i parametri della stampante, scaricare ed installare il programma PrinterTool V2.37. Collegare la stampante via USB al computer ed eseguire il programma come amministratore. Alla prima schermata selezionare USB e premere Set Printer.



Il pulsante Download viene utilizzato per caricare i Firmware dedicati per gestire vari aspetti della stampante.

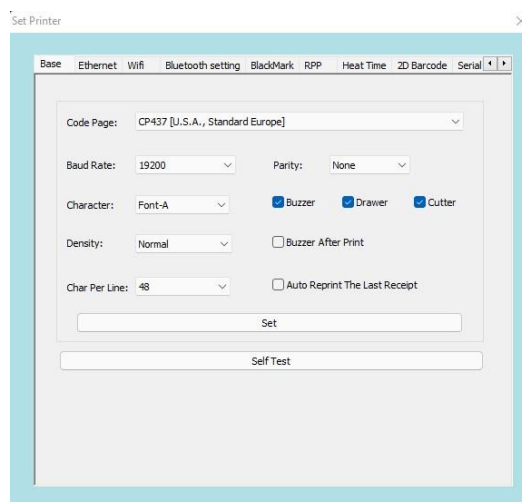
**ATTENZIONE:** in caso di aggiornamento firmware è sempre bene utilizzare l'ultima versione del Tool disponibile sul portale Lasersoft.

### 4. Configurare la stampante per l'utilizzo mediante rete cablata

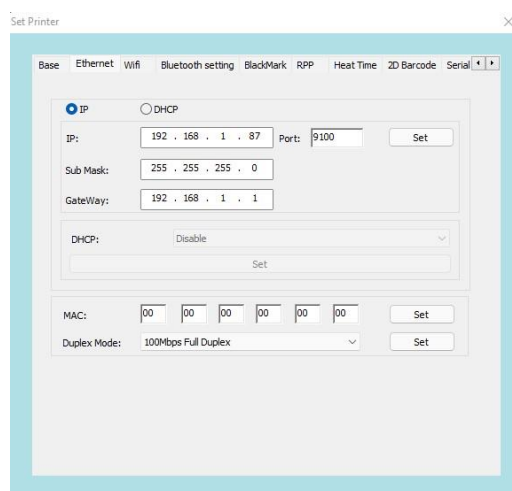
La presente documentazione è confidenziale e riservata agli utilizzatori dei programmi Lasersoft. E' vietata la riproduzione e divulgazione senza il consenso esplicito di Lasersoft.

Object	<b>Manuale di Servizio</b>
HW	<b>My Printer P90</b>
Rev. e Data	2.0 del 29/03/2022

Una volta premuto su Set Printer comparirà una finestra su cui è possibile fare un Test Print, settare correttamente il Code Page. Anche se nella finestra sono indicate delle impostazioni per i suoni, la stampante non ha nessun avvisatore acustico. Ogni modifica va confermata premendo il pulsante Set.



Successivamente occorre spostarsi sul secondo tab chiamato Ethernet ed inserire i parametri di rete desiderati e confermare sempre con Set.



A configurazione ultimata, spegnere e riavviare la stampante.

## 5. Gestione dei suoni

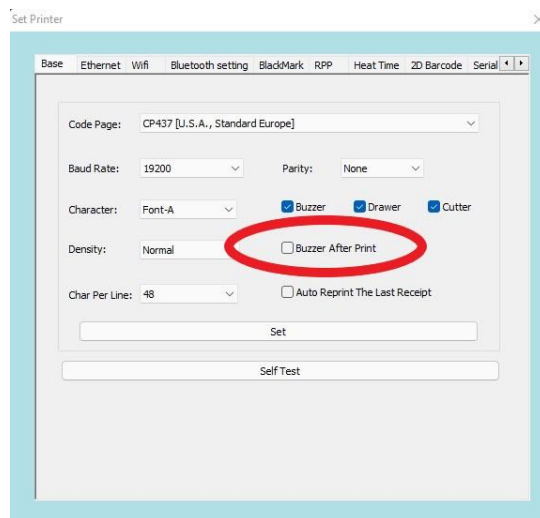
Se la stampante viene utilizzata in ESC/POS il suono può essere impostato dall'applicazione Printer Tool, spuntando la casella "Buzzer After Print" sita nella pagina iniziale, come nella foto successiva. E' importante, anche in questo caso, premere Set per salvare la modifica sulla stampante.



**LASERSOFT®**  
touch a better tomorrow

## DOCUMENTAZIONE TECNICA

Object	<b>Manuale di Servizio</b>
HW	<b>My Printer P90</b>
Rev. e Data	2.0 del 29/03/2022



Se si utilizza invece con il driver di Windows, occorre lavorare direttamente nelle Proprietà della Stampante. Qui, come indicato dall'immagine, raggiungendo la scheda Impostazioni Dispositivo, è possibile settare fino ad un massimo di nove BIP in diversi momenti della stampa.

