



**LASERSOFT®**  
touch a better tomorrow

## DOCUMENTAZIONE TECNICA

Object	<b>Manuale di Servizio</b>
HW	<b>My Printer P90 - WIFI</b>
Rev. e Data	3.0 del 01/06/2022



# My Printer P90 -WIFI

## Caratteristiche tecniche

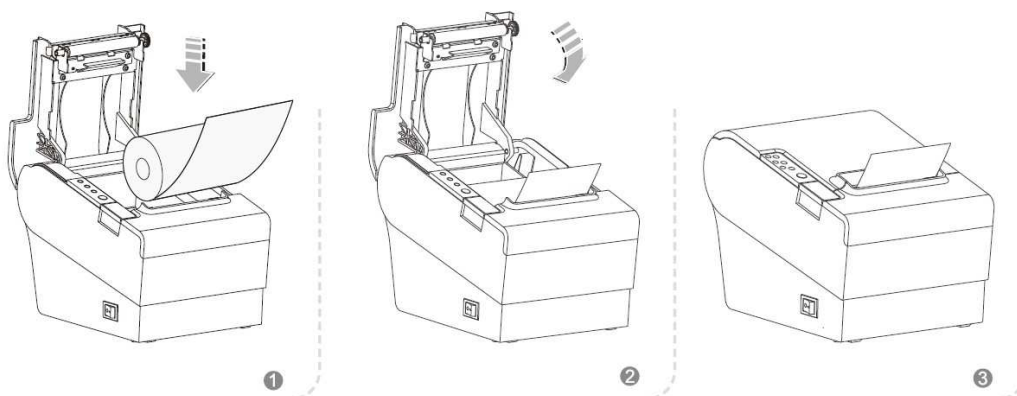
Tipo di Stampa:	Thermal Line Printer
Velocità di Stampa:	250 mm/s
Risoluzione:	203 dpi
Rotolo di Carta:	80 mm
Spessore della Carta:	0.06 – 0.08 mm
Alimentazione:	AC 100, 240 V – DC 24 V, 2.5 A
Print Command:	ESC/POS/OPOS compatibile
Requisiti Ambientali:	Temperatura 0-45°C, Umidità 20-90%

La presente documentazione è confidenziale e riservata agli utilizzatori dei programmi Lasersoft. È vietata la riproduzione e divulgazione senza il consenso esplicito di Lasersoft.

Lasersoft S.r.l. Via Don Oreste Benzi 1, 47924 Rimini - Tel. 0541 393206 Fax 0541 393063 - [portal.lasersoft.it](http://portal.lasersoft.it)



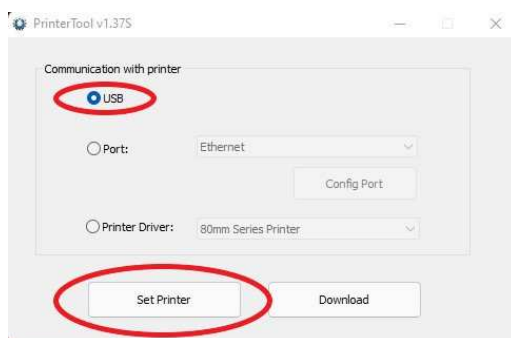
Object	<b>Manuale di Servizio</b>
HW	<b>My Printer P90 - WIFI</b>
Rev. e Data	3.0 del 01/06/2022

**Installazione**
**1. Caricare la Carta**

**2. Stampare la Pagina di Configurazione**

Per stampare la Pagina di Configurazione accendere la stampante tenendo premuto il tasto FEED. Rilasciarlo non appena la stampante inizierà a stampare i parametri di configurazione.

**3. Collegare la stampante al PC per la configurazione**

Per configurare i parametri della stampante, scaricare ed installare il programma PrinterTool V1.375. Collegare la stampante via USB al computer ed eseguire il programma come amministratore. Alla prima schermata selezionare USB e premere Set Printer.



Il pulsante Download viene utilizzato per caricare i Firmware dedicati per gestire vari aspetti della stampante.

**ATTENZIONE:** in caso di aggiornamento firmware è sempre bene utilizzare l'ultima versione del Tool disponibile sul portale Lasersoft.

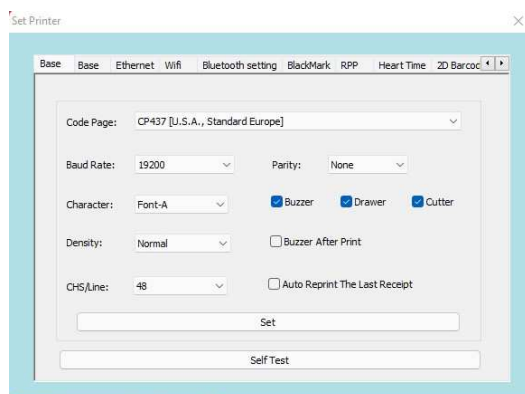
**4. Configurare la stampante per l'utilizzo mediante rete cablata**

Se si desidera configurare la stampante in modalità Ethernet, fare riferimento alle istruzioni successive ed impostare solamente il tab Ethernet.

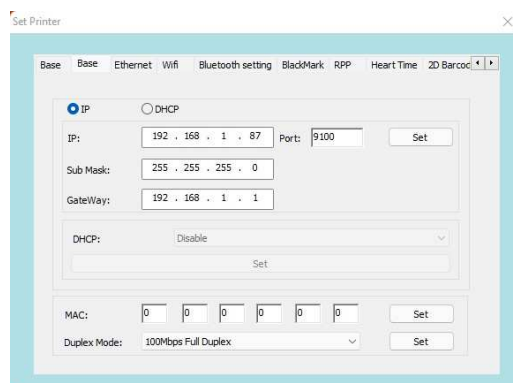
Object	<b>Manuale di Servizio</b>
HW	<b>My Printer P90 - WIFI</b>
Rev. e Data	3.0 del 01/06/2022

## 5. Configurare la stampante per l'utilizzo Wireless

Una volta premuto su Set Printer comparirà una finestra su cui è possibile fare un Test Print, settare correttamente il Code Page e agire sui suoni. I suoni tuttavia è bene settarli mediante Firmware che è possibile scaricare sempre dal portale Lasersoft. Ogni modifica va confermata premendo il pulsante Set.



Successivamente occorre spostarsi sul secondo tab chiamato WIFI IP ed inserire i parametri di rete desiderati e confermare sempre con Set. Questo è l'IP che la stampante avrà sulla rete Wi-Fi. Il consiglio è quello di far coincidere l'IP sulla rete wireless con l'IP della rete cablata.



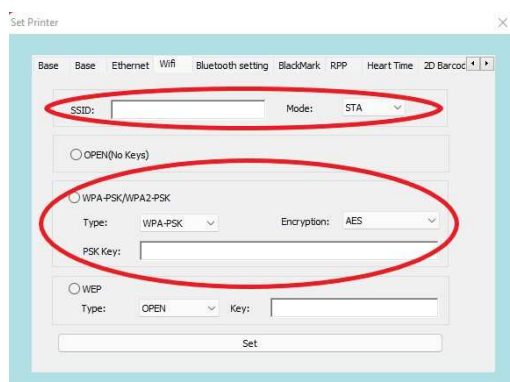
Per fare questo, spostarsi sul successivo tab, chiamato Ethernet, ed impostarne i parametri. Il tasto Set per confermare i valori inseriti è quello appena sotto lo spazio dedicato al Gateway. Il MAC Address verrà rilevato automaticamente dall'applicazione.



Object	<b>Manuale di Servizio</b>
HW	<b>My Printer P90 - WIFI</b>
Rev. e Data	3.0 del 01/06/2022

**ATTENZIONE:** Per installazioni con più stampanti è possibile che il MAC Address vada impostato manualmente, in quanto stampanti diverse potrebbero trovarsi con il medesimo MAC Address di default. Se più stampanti hanno lo stesso MAC Address sulla rete non riusciranno ad essere contemporaneamente visibili e funzionanti sulla rete.

Infine, spostarsi sul tab Wifi, inserire l'SSID della rete a cui ci si desidera agganciare, selezionare STA (ovvero Station Mode) nel menù a tendina a fianco. Nella parte centrale della finestra impostare la password ed il tipo. Ricordiamo sempre di premere Set per confermare le modifiche.

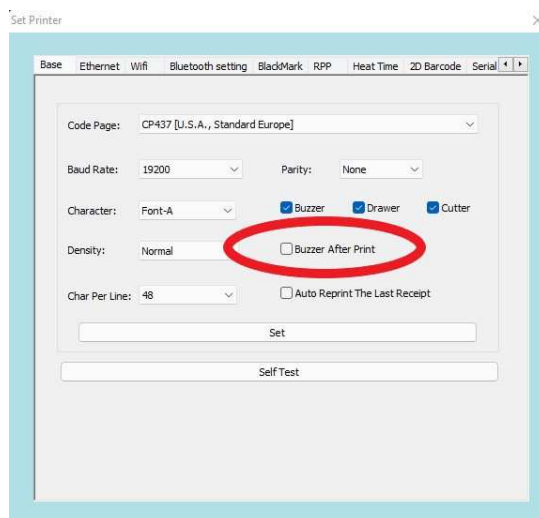


A configurazione ultimata, spegnere la stampante, staccare i cavi USB/Ethernet e riavviare la stampante.

**ATTENZIONE:** per utilizzare in Wi-Fi la stampante, questa deve essere obbligatoriamente scollegata dalla rete Ethernet o via cavo USB.

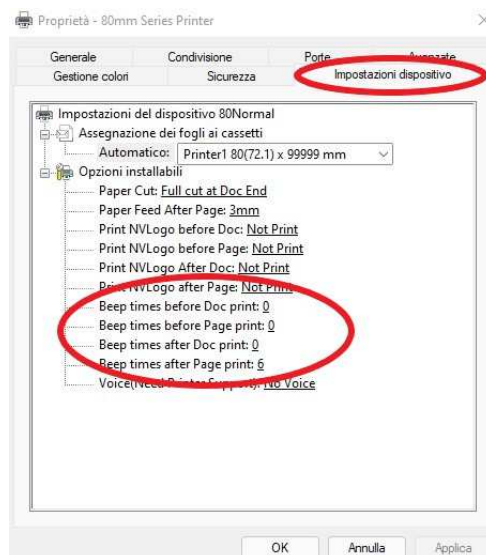
## 6. Gestione dei suoni

Se la stampante viene utilizzata in ESC/POS il suono può essere impostato dall'applicazione Printer Tool, spuntando la casella "Buzzer After Print" sita nella pagina iniziale, come nella foto successiva. E' importante, anche in questo caso, premere Set per salvare la modifica sulla stampante.



Object	<b>Manuale di Servizio</b>
HW	<b>My Printer P90 - WIFI</b>
Rev. e Data	3.0 del 01/06/2022

Se si utilizza invece con il driver di Windows, occorre lavorare direttamente nelle Proprietà della Stampante. Qui, come indicato dall'immagine, raggiungendo la scheda Impostazioni Dispositivo, è possibile settare fino ad un massimo di nove BIP in diversi momenti della stampa.



## 7. DIP Switch

E' possibile eliminare totalmente i suoni spostando il DIP Switch 2 su OFF. Gli switch sono posizionati sul fondo della stampante, dietro ad uno sportellino apribile togliendo una vite. Per le altre funzioni abilitabili o disabilitabili dagli switch fare riferimento alla pagina di configurazione o all'adesivo posizionato sul lato destro.

## 8. Aggiornamenti Firmware

Per aggiornare il Firmware premere nella prima schermata del Printer Tool il pulsante Download e sfogliare il PC per selezionare il Firmware desiderato. E' consigliabile al momento installare il firmware presente nella cartella Definitivo, in quanto più aggiornato e porta piccole correzioni al funzionamento.

## 9. Reset alle impostazioni di fabbrica

Per resettare la stampante alle impostazioni di fabbrica, a stampante spenta (ma alimentata) e vano carta aperto, tenere premuto il pulsante FEED ed accendere la stampante. Si accenderà la luce blu sulla stampante, dopo diversi secondi la luce blu si spegnerà emettendo un suono, a questo punto rilasciare il tasto FEED.